

بِسْمِ اللَّهِ الرَّحْمَنِ الرَّحِيمِ

راهنما و دستورالعمل بهره برداری پایدار مراتع در کوهستان زاگرس مرکزی

طرح حفاظت از تنوع زیستی در چشم انداز زاگرس مرکزی با
مشارکت کلیه ذینفعان و ذیربطان در سطوح ملی و استان های
اصفهان، چهارمحال و بختیاری، فارس و کهگیلویه و بویراحمد

تدوین: عسگر علیزاده
بهار ۱۳۹۴

سرشناسه	: علیزاده، عسگر، ۱۳۳۳ -
عنوان و نام پدیدآور	: راهنما و دستورالعمل بهره برداری پایدار مراتع در کوهستان زاگرس مرکزی
مشخصات نشر	: تهران: معارف، ۱۳۹۴.
مشخصات ظاهری	: ۳۶ص: مصور(رنگی)؛ ۲۳ × ۲۵ سم.
شابک	: 978-964-2676-35-4
وضعیت فهرست نویسی	: فیبای مختصر
یادداشت	: فهرستنویسی کامل این اثر در نشانی: http://opac.nlai.ir قابل دسترسی است
یادداشت	: کتابنامه .
شناسه افزوده	: پروژه حفاظت از تنوع زیستی در سیمای حفاظتی زاگرس مرکزی
شماره کتابشناسی ملی	: ۳۸۳۰۰۹۳

سازمان متولی: سازمان حفاظت محیط زیست - برنامه عمران ملل متحد - تسهیلات جهانی محیط زیست -
طرح حفاظت از تنوع زیستی در سیمای حفاظتی زاگرس مرکزی

نام کتاب:	راهنما و دستورالعمل بهره برداری پایدار مراتع در کوهستان زاگرس مرکزی
مؤلف:	عسگر علیزاده
ناشر:	نشر معارف
مجری ملی طرح:	احمد علی کیخا معاون محیط طبیعی و تنوع زیستی زاگرس
مدیر ملی طرح:	شیرین ابوالقاسمی
همکاران ویرایش و بازخوانی:	سعید ملماسی، معصومه سادات حسینی نسب، پونه رئیس دانا، فرزانه بصیری، فرناز بزرگ نیا، پردیس ولوی، پارسا آرامشی نیا
نوبت و سال چاپ:	اول - ۱۳۹۴
لیتوگرافی:	هزاره
چاپ:	دایره سفید
صحافی:	سپیدار
شمارگان:	۲۰۰۰ نسخه
قیمت:	
شابک:	ISBN: ۹۷۸-۹۶۴-۲۶۷۶-۳۵-۴

◀ فهرست

۷	پیش‌گفتار
۹	خلاصه اجرایی
۱۱	۱- مقدمه
۱۲	۲- تعاریف و اصطلاحات
۱۳	۳- ضرورت ارائه دستورالعمل
۱۳	۴- مروری بر سوابق تحقیق
۱۳	۴-۱- بین‌المللی
۱۴	۴-۲- ملی
۱۵	۵- محدوده مطالعات
۱۵	۶- اهداف
۱۶	۶-۱- اهداف کیفی
۱۶	۶-۲- اهداف کمی
۱۶	۷- ذینفعان و ذیربطان
۱۶	۷-۱- جوامع محلی و ساکن در محدوده طرح
۱۶	۷-۲- موسسات دولتی
۱۷	۷-۳- موسسات رسمی و غیر رسمی تحت تاثیر طرح
۱۷	۸- قوانین و مقررات
۱۷	۸-۱- قانون اساسی
۱۷	۸-۲- قانون حفاظت و بهره‌برداری از جنگل‌ها و مراتع
۱۸	۸-۳- قانون افزایش بهره‌وری بخش کشاورزی و منابع طبیعی
۱۸	۸-۴- قانون برنامه پنجم توسعه اقتصادی، اجتماعی و فرهنگی
۱۸	۸-۵- قانون تنظیم بخشی از مقررات مالی دولت مصوب سال ۱۳۸۰
۱۸	۹- بررسی وضع موجود
۱۸	۹-۱- بررسی پارامترهای موثر در بهره‌برداری مراتع
۲۱	۱۰- بررسی نحوه بهره‌برداری و گروه‌های عمده بهره‌بردار
۲۱	۱۰-۱- وضع بهره‌برداری از مراتع
۲۲	۱۰-۲- وضعیت دام و دامداری در مراتع
۲۲	۱۰-۳- وضعیت مراتع
۲۳	۱۱- بررسی عوامل مخرب (بهره‌برداری‌های ناپایدار)
۲۵	۱۲- بررسی اثرات عوامل مخرب در هر بخش (بهره‌برداری‌های ناپایدار) در تنوع زیستی
۲۵	۱۳- آرایه برنامه‌ها و سیاست‌های اجرایی
۲۵	۱۳-۱- سیاست‌های اجرایی
۲۷	۱۳-۲- برنامه‌های اجرایی
۳۰	۱۴- منابع
۳۴	خلاصه اجرایی (انگلیسی)

◀ فهرست جداول

۱۹	جدول ۱- وضعیت مراتع منطقه از نظر تراکم پوشش گیاهی
۲۰	جدول ۲- وضعیت تعداد خانوارهای استان‌های مورد مطالعه
۲۱	جدول ۳- وضعیت بهره‌برداری در چهار استان محدوده طرح
۲۳	جدول ۴- عوامل تهدیدزا در منطقه مورد مطالعه
۲۸	جدول ۵- برنامه‌های اجرایی در منطقه مورد مطالعه

◀ پیش‌گفتار

کوهستان زاگرس یکی از با ارزش‌ترین مناطق ایران است که به دلیل موقعیت ویژه جغرافیایی، زمین‌شناسی- اقلیم، خاک، پوشش گیاهی و حیات وحش جانوری، دارای ارزش‌های بی نظیر تنوع زیستی همچون حضور بیش از ۲۴۰۰ گونه گیاهی و جانوری است. این منطقه از دیرباز مهد تمدن تاریخی و تنوع قومی ایران بوده و بیش از ده درصد جمعیت کشور که بیشتر روستایی و عشایر هستند، را در خود جای داده است.

شیوه بهره‌برداری وابسته به طبیعت در زاگرس و تغییر کاربری اراضی در طول سالیان، موجب تخریب منابع طبیعی، توسعه غیر اصولی و بهره‌برداری ناپایدار از منابع زیستی و طبیعی کوهستان زاگرس گردیده، در برخی موارد شرایط طبیعی و اکولوژیکی زیستگاه‌های موجود در منطقه به حدی تحت تأثیر عوامل ناپایداری قرار گرفته که غیرقابل برگشت به شرایط تعادل می‌باشد. به طوری که کشاورزی ناپایدار، بهره‌برداری ناپایدار از منابع آب، مدیریت نادرست پسماند، توسعه ناپایدار معادن و راه‌های ارتباطی، آبی‌پرووری ناپایدار، توسعه شهری و روستایی ناپایدار از جمله آن است.

از مهم‌ترین اهداف طرح "حفاظت از تنوع زیستی زاگرس مرکزی"، هم سو نمودن بهره‌برداری پایدار با حفاظت از تنوع با شیوه مدیریت یکپارچه در سطح کوهستان زاگرس و فعالیت در بخش‌های کشاورزی، جنگل‌ها، مراتع، آب، پسماند، توسعه زیرساخت‌ها و گردشگری می‌باشد که به صورت پایلوت در محدوده زاگرس مرکزی به وسعت ۳,۱۰۰,۰۰۰ هکتار اجرا شده است.

فرایند برنامه‌ریزی و مدیریت کوهستان زاگرس مرکزی نیازمند به کارگیری ابزارهای متنوعی است که بر ظرفیت‌ها و پتانسیل‌های موجود کوهستان مبتنی بوده و با استفاده از آن نیازهای مدیریتی در اجرای برنامه حفاظت و توسعه پایدار کوهستان زاگرس مرکزی تامین گردد. این بسته ابزاری می‌بایست به درونی‌سازی توان سرزمین و ملاحظات تنوع زیستی در فرایند برنامه‌ریزی و مدیریت کوهستان، به‌طور کاربردی کمک نماید، از طرفی این برنامه باید بتواند نیازهای بخش‌های بهره‌بردار و ذینفع کوهستان را نیز تامین و خط مشی توسعه را بر اساس توان ذاتی طبیعت تعریف نماید. همچنین به کارگیری این بسته ابزاری باید این قابلیت را داشته باشد که در دراز مدت با تامین نیازها، زمینه جلوگیری از تخریب فزاینده کنونی تنوع زیستی منطقه را فراهم ساخته و زمینه احیای اجزای تنوع زیستی به‌ویژه تنوع زیستگاهی را فراهم آورد. از مهم‌ترین ابزارهای مدیریت زاگرس مرکزی، می‌توان به برنامه تعیین توان اکولوژیک سرزمین با رعایت ملاحظات و معیارهای اجتماعی-اقتصادی اشاره نمود. بدین منظور در راستای تحقق اهداف برنامه حفاظت و توسعه پایدار کوهستان زاگرس مرکزی، تدوین و اجرای "راهنماها و دستورالعمل‌های بهره‌برداری‌های پایدار"، در نظر گرفته شد، تا با کاهش اثرات بر شاخص‌های تنوع زیستی، به تدریج روند ناپایدار فعالیت‌های توسعه در منطقه به سمت پایداری حرکت کند. این دستورالعمل‌ها قابل تعمیم به کل کوهستان زاگرس خواهد بود و با تصویب در مراجع ملی، ضمانت اجرایی خواهد یافت.

راهنماها و دستورالعمل‌های بهره‌برداری‌های پایدار از منابع طبیعی با تمرکز بر حفاظت از تنوع زیستی، با استناد به رهنمودهای دستورکار ۲۱، بسترهای قانونی و حقوقی، اسناد پشتیبان ملی، بین‌المللی و مطالعات میدانی تهیه گردید. سپس با استفاده از تجربیات استانی (استان‌های اصفهان، چهارمحال و بختیاری، کهگیلویه و



بویراحمد و فارس) فعالیت‌های عمده ناپایدار محدوده کوهستان زاگرس مرکزی شناسایی شدند. در گام بعدی اثرات و تهدیدات زیست محیطی هر یک از این فعالیت‌ها، بر اجزای تنوع زیستی، بررسی و مورد طبقه‌بندی قرار گرفت و نهایتاً راهکارها، معیارها و ضوابط مورد نیاز جهت تنظیم و کنترل فعالیت‌های توسعه و بهره‌برداری، تدوین شد. به منظور بومی‌سازی این راهنماها و دستورالعمل‌ها، جلب مشارکت و دریافت نقطه نظرات نهادهای دست‌اندرکار، کارگاه‌هایی در سطح استانی و ملی برگزار شد و نظرات ارزنده این گروه در دستورالعمل نهایی اعمال شد.

- با توجه به تهدیدات زاگرس مرکزی، راهنماها و دستورالعمل‌های زیر تهیه شده است:
- راهنما و دستورالعمل ارزیابی زیست محیطی در کوهستان زاگرس مرکزی؛
- راهنما و دستورالعمل توسعه آبی پروری پایدار در کوهستان زاگرس مرکزی؛
- راهنما و دستورالعمل بهره‌برداری پایدار از جنگل در کوهستان زاگرس مرکزی؛
- راهنما و دستورالعمل بهره‌برداری پایدار از منابع آب در کوهستان زاگرس مرکزی؛
- راهنما و دستورالعمل بهره‌برداری پایدار از مرتع در کوهستان زاگرس مرکزی؛
- راهنما و دستورالعمل توسعه کشاورزی پایدار در کوهستان زاگرس مرکزی؛
- راهنما و دستورالعمل توسعه گردشگری پایدار در کوهستان زاگرس مرکزی؛
- راهنما و دستورالعمل مدیریت پسماند در جوامع روستایی کوهستان زاگرس مرکزی؛
- راهنما و دستورالعمل مدیریت فاضلاب در جوامع روستایی کوهستان زاگرس مرکزی؛

امید است با تصویب این دستورالعمل‌ها توسط مراجع ملی، حمایت و پشتیبانی ذینفعان کلیدی از نحوه اجرای آن‌ها در تمامی برنامه‌ها و طرح‌های توسعه؛ ملاحظات حفاظت از تنوع زیستی و حفظ معیشت پایدار جوامع واقعی وابسته به منابع حیاتی این زیست بوم، توسط مسئولین، سیاست‌گذاران، برنامه‌ریزان و بهره‌برداران از منابع به کارگرفته شود.

جا دارد از زحمات مشاوران محترم در تهیه این دستورالعمل آقایان دکتر سعید ملاماسی، مهندس عسگر علیزاده، دکتر کامران پورمقدم، دکتر شروان شعاعی، دکتر سام حائری، مهندس محمد شریفی مقدم، مهندس رضا درخشنده، سرکار خانم دکتر رویا نزاکتی و خانم دکتر زهرا اله‌داد تشکر شود. همچنین از نظرات علمی و تخصصی مدیران محترم استانی، فرمانداران، بخشداران، ذینفعان کلیدی و جامعه محلی قدردانی می‌شود.

بی‌تردید این راهنما به عنوان اولین کوشش در گردآوری اسناد مربوط به بهره‌برداری پایدار کامل نیست، مورد امتنان است نظرات سازنده و پیشنهادات خود را در خصوص ارتقای این دستورالعمل در اختیار طرح زاگرس قرار دهید.



◀ خلاصه اجرایی

زاگرس مرکزی یکی از زیباترین مناطق ایران است که از نظر تنوع زیستی بسیار غنی است. تخریب مراتع در زاگرس مرکزی اثرات نامطلوبی را بر سایر بخش‌های اقتصادی بر جا می‌گذارد و در این رهگذر بیشترین صدمات متوجه انسان به عنوان جزء اصلی اکوسیستم خواهد بود. در برنامه ریزی‌های گذشته دیدگاه حاکم بر مدیریت مراتع، بر اساس تولید علوفه و بهره برداری از آن استوار بوده است. در صورتی که در برنامه‌های توسعه‌ای کشور بایستی به گونه‌ای عمل گردد که جهت گیری اصلی آن به سمت کاهش جدی فشار و حذف عوامل محدود کننده و متعادل کردن جمعیت انسانی و دامی با توان سرزمین به منظور حفظ تنوع زیستی و ارتقاء اکوسیستم‌های مرتعی باشد.

اهداف و کاربردهای دستورالعمل:

از عمده‌ترین اهداف کیفی این دستورالعمل می‌توان به ایجاد تعادل بین تعداد دام، ظرفیت مرتع و تعداد مرتعدار، بهبود شاخص‌های اساسی پایداری اکولوژیکی مراتع بویژه ظرفیت، وضعیت و گرایش، توسعه و تعمیق مبانی مشارکت همه جانبه مرتعداران در مدیریت مراتع، ساماندهی نظام کوچ منطقه‌ای اشاره نمود. از اهداف کمی تدوین دستورالعمل نیز می‌توان به افزایش پوشش گیاهی و تولید علوفه و تنوع زیستی، کنترل پروانه‌های مرتعداری، کاهش تعداد مرتعدار، کاهش دام متکی به مرتع، افزایش سطح واحدهای بهره برداری در مرتع، جلوگیری از چرای زودرس اشاره نمود.

ذینفعان و ذیربطان:

ذینفعان و ذیربطان اصلی این دستورالعمل را جوامع محلی و بهره برداران (مرتعداران و صاحبان عرف)، تشکل‌های بهره برداری، انجمن‌های صنفی مرتعداران، سازمان جنگلها و مراتع و آبخیزداری کشور، وزارت جهاد کشاورزی و سازمان‌های تابعه تشکیل می‌دهند.

وضع موجود:

بر اساس اطلاعات به دست آمده از مرور منابع موجود در ادارات کل منابع طبیعی استان‌های چهارگانه متوسط سهم هر خانوار بهره بردار مرتع در زاگرس مرکزی بشرح زیر است:

- متوسط سهم مرتع هر خانوار بهره بردار ۱۱۷/۵ هکتار
- متوسط سهم دام موجود هر خانوار بهره بردار ۱۱۴ واحد دامی
- متوسط سهم دام مجاز هر خانوار بهره بردار ۴۳ واحد دامی

عوامل تخریب (بهره برداری‌های ناپایدار):

عمده‌ترین عوامل مخرب در مراتع زاگرس جمعیت انسانی مازاد بر توان مراتع، دام مازاد متکی بر مرتع (۲/۶ برابر)، بهره برداری مشاعی از مراتع، کوچک بودن (غیر اقتصادی بودن) واحدهای بهره برداری در مرتع، فاصله زیاد بین وضع موجود با وضع مطلوب، بهره برداری زود هنگام از مرتع را می‌توان نام برد.

سیاست‌ها و برنامه‌ها

ساماندهی بهره برداری مراتع

- شناسایی بهره برداران فعلی سامان‌های عرف (دارای مجوز و بدون مجوز)
- شناسایی بهره برداران که ترک دامداری کرده اند
- به روز کردن اطلاعات مربوط به ممیزی مرتع
- توسعه تشکل‌های صنفی بهره برداران مراتع و مشارکت آنها در مدیریت مرتع



- تأمین سوخت و ..

تغییر معیشت دامداران خرد

- تسهیل واگذاری و انتقال حقوق عرفی بهره برداران زیر ۱۲۰ واحد دامی
- استفاده از ظرفیت‌ها و پتانسیل‌های موجود برای ساماندهی بهره برداران کوچک
- جایگزین دام سنگین وابسته به علوفه زراعت بجای دام سبک وابسته به مرتع
- اصلاح الگوی کشت به نفع کشت گیاهان علوفه‌ای
- توسعه کشت گیاهان دارویی
- بهره برداری از محصولات فرعی
- کاهش قیمت گوشت قرمز دام سبک و افزایش قیمت شیر
- کنترل شدید در بهره برداری از مراتع

اقتصادی نمودن واحدهای بهره برداری

- کاهش تدریجی جمعیت بهره بردار وابسته به مرتع
- کاهش تدریجی جمعیت دامی‌مازاد بر ظرفیت مرتع
- ایجاد تناسب بین جمعیت انسانی با توان سرزمین
- استفاده از تمامی کارکردها و ظرفیت‌های مرتع

برنامه‌های اجرایی

مدیریت چرا و کنترل کوچ

- رعایت قوانین و مقررات
- رعایت زمان ورود و خروج
- رعایت ظرفیت مراتع
- خدمات رسانی

تبدیل دیمزارهای کم بازده به کشت نباتات علوفه‌ای

اجرا و بازنگری طرحهای مرتعداری

- تمرکز روی پتانسیل‌های منطقه از جمله گردشگری
- انتخاب گونه‌های مناسب و اقتصادی (محصولات فرعی - دارویی و علوفه‌ای)
- بهره برداری از محصولات فرعی با رعایت ابعاد مختلف



۱- مقدمه

در سال ۱۹۹۲ بزرگترین نشست رهبران جهان در ریودوژانیرو برزیل به نام "اجلاس زمین" تشکیل شد. در این کنفرانس تعدادی موافقت‌نامه بین‌المللی از جمله موافقت‌نامه الزام آور به نام "کنوانسیون تنوع زیستی" (CBD) امضاء شد. کنوانسیون تنوع زیستی، اولین موافقت‌نامه جهانی در زمینه حفاظت و بهره‌بردار پایدار از منابع تنوع زیستی به شمار می‌آید. بیش از ۱۵۰ کشور سند کنوانسیون تنوع زیستی را در ریودوژانیرو امضاء کردند و از آن زمان تاکنون سند مذکور به تأیید و امضای ۱۸۷ کشور رسیده است. اهداف کنوانسیون تنوع زیستی به شرح زیر است:

• حفاظت از تنوع زیستی

• بهره‌برداري پایدار از منابع تنوع زیستی

• سهم عادلانه و برابر منافع حاصل از بهره‌برداري از منابع ژنتیکی

شایان ذکر است، بر خلاف معاهداتی که پیشتر به تصویب رسیده بودند و حمایت از گونه‌ها و زیستگاه‌های خاص را مد نظر قرار می‌دادند، در کنوانسیون تنوع زیستی بر بهره‌برداري پایدار از اکوسیستم‌ها، گونه‌ها و ژن‌ها در راستای تأمین منافع انسانی به صورتی که موجب کاهش تنوع زیستی در بلندمدت نگردد، تصریح و تأکید شده است.

جمهوری اسلامی ایران، با توجه به تأکید اصل پنجاهم قانون اساسی در حفاظت از محیط زیست، در خرداد ۱۳۷۵ به کنوانسیون تنوع زیستی ملحق گردید و از آن سال با توجه ویژه به مقوله محیط زیست و حفاظت از تنوع زیستی، به عملیاتی نمودن اهداف کنوانسیون اقدام نموده است. بر این اساس در برنامه چهارم توسعه اقتصادی، اجتماعی و فرهنگی کشور یک فصل به حفاظت محیط زیست اختصاص یافت و در ماده اول آن اهمیت حفاظت از تنوع زیستی و تعهد دولت بر اجرای برنامه اجرایی استراتژی ملی حفاظت از تنوع زیستی مورد تأکید قرار گرفت. در برنامه اجرایی استراتژی ملی حفاظت از تنوع زیستی، منطقه زاگرس مرکزی به عنوان یکی از مهم‌ترین اکوسیستم‌های کشور برای حفاظت و مدیریت پیشرفته شناخته شده است. این منطقه همچنین با توجه به منابع طبیعی بسیار غنی، جمعیت زیاد و رو به رشدی از جمله ایلات و عشایر کوچنده را در خود جای داده است. منطقه زاگرس محل سکونت و تأمین معیشت حدود ۱۰ درصد از جمعیت کشور بوده است. این منطقه سهم بسیار بزرگی از منابع آب‌ایران را تأمین می‌نماید و منبع تأمین ۴۰ درصد از نیازهای آبی کشور به‌شمار می‌رود. از این رو توسعه فرهنگی، اقتصادی و اجتماعی جوامع محلی و عشایر زاگرس از اولویت‌های اصلی برنامه‌های دولت جمهوری اسلامی ایران بارز آن پروژه حفاظت از تنوع زیستی در سیمای حفاظتی زاگرس است که با همکاری UNDP و GEF و سازمان حفاظت محیط زیست به اجرا در می‌آید.

در حال حاضر پروژه حفاظت از تنوع زیستی زاگرس مرکزی در محدوده‌ای به وسعت ۳۱۰۰۰۰۰ هکتار در حال اجرا است. این محدوده تقریباً تمامی استان چهارمحال و بختیاری، منطقه وسیعی از استان کهگیلویه و بویراحمد و قسمتی از اقلید و مرودشت استان فارس و سمیرم در استان اصفهان را در بر می‌گیرد. این پروژه ضمن تقویت مناطق حفاظت شده، حفاظت از تنوع زیستی را با تکیه بر توسعه اقتصادی-اجتماعی در مناطق آبخیز مدیریتی به نمایش گذاشته و ساز و کارهایی در جهت ارتقای کیفی اکوسیستم‌های مرتعی ارائه داده است.

در این دستورالعمل عوامل تأثیرگذار در ناپایداری اکوسیستم معرفی و به راهکارهای اساسی جهت کنترل آنها پرداخته می‌شود. حفظ تنوع زیستی محور اصلی این جهت‌گیری خواهد بود.



۲- تعاریف و اصطلاحات

تنوع زیستی^۱:

به مجموعه موجودات زنده (اعم از گیاهی و جانوری) درون یک اکوسیستم گفته می‌شود. هر چه تعداد گونه‌های گیاهی و جانوری درون یک اکوسیستم بیشتر باشد تولید و پایداری آن افزایش می‌یابد.

تنوع گونه‌ای:

به مجموعه گونه‌های مختلف از گیاهان و جانوران و شکل‌های دیگر موجودات زنده که در یک منطقه به سر می‌برند تنوع گونه‌ای اطلاق می‌شود.

تنوع ژنتیکی^۲:

به تعداد وارته‌های (زیر گونه‌های) متعلق به گونه‌ها اطلاق می‌گردد.

غنای گونه‌ای:

با جمعیت یا تعداد گونه‌های موجود در یک اکوسیستم محاسبه می‌شود.

گونه‌های با کمبود داده‌ها^۳ (DD):

به گونه‌هایی اطلاق می‌شود که برای ارزیابی مستقیم و غیر مستقیم ریسک انقراض آنها بر اساس وضعیت انتشار یا وضعیت جمعیت اطلاعات کافی موجود نباشد.

گونه‌های در معرض خطر^۴ (EN):

به گونه‌هایی اطلاق می‌شود که با احتمال بالایی از ریسک انقراض در طبیعت روبرو هستند.

گونه‌های آسیب پذیر^۵ (VN):

به گونه‌هایی گفته می‌شود که نه بحرانی است و نه در خطر انقراض. اما در آینده نه چندان دور (میان مدت) در طبیعت با ریسک بالایی از انقراض روبرو است.

گونه‌های نادر^۶ (R):

به گونه‌ای اطلاق می‌شود که جمعیت آنها در سطح جهان و در حال حاضر در طبقه‌ی در خطر انقراض یا آسیب پذیر قرار ندارند ولی به علت قلت جمعیت بالقوه در خطر قرار دارند.

ظرفیت مرتع^۷:

عبارت است از تعداد دامی که در مدت معینی و در مرتع مشخص می‌تواند چرا کند بدون اینکه به منابع پایه (آب-خاک-گیاه) لطمه‌ای وارد شود.

وضعیت مرتع^۸:

عبارت است از درجه سلامت مرتع که در اثر مقایسه وضع فعلی مرتع با وضعی که مرتع در حالت ایده آل می‌توانست داشته باشد تعیین می‌گردد.

- 1- Biological diversity
- 2- Genetic diversity
- 3- Data Deficient
- 4- Endangered
- 5- Vulnerable
- 6- Rare
- 7- Range capacity
- 8- Range condition



گرایش مرتع^۹:

عبارت است از تغییراتی که در وضعیت مرتع حاصل می‌گردد. اگر این تغییرات در جهت تعالی و بهبود مرتع باشد گرایش مثبت و اگر در جهت قهقرا باشد گرایش منفی می‌باشد.

شایستگی مرتع^{۱۰}:

قابلیت مرتع برای چرای دام، یا حیات وحش و عبارت است از حالتی که بتوان از مرتع به عنوان چرای دام استفاده کرد بدون اینکه به مرتع صدمه‌ای وارد گردد.

واحد دامی:

اصطلاحاً^{۱۱} به یک راس گوسفند به وزن ۴۵ کیلوگرم گفته می‌شود و بقیه احشام در مقایسه با آن سنجیده می‌شود.

پروانه چرا:

پروانه چرا یا پروانه مرتعداری مجوز بهره‌برداری از مرتع است که توسط سازمان جنگلها مراتع و آبخیزداری کشور برای بهره‌برداران ذیحق مرتع صادر می‌گردد.

حقوق عرفی:

عبارت است از حق بهره برداری از مرتع مشخص که پس از صدور پروانه چرا در مرتع تثبیت می‌گردد.

۳- ضرورت ارائه دستورالعمل

با توجه به جایگاه منطقه رویشی زاگرس به‌ویژه زاگرس مرکزی از نظر تنوع گونه‌های گیاهی، جانوری و اهمیت آن در حفاظت خاک و به‌ویژه تولید آب، ضرورت حفاظت این منطقه رویشی از اولویت برنامه‌های توسعه‌ای می‌باشد. کنترل و کاهش اثرات عوامل ناپایداری اکوسیستم‌های مرتعی و افزایش توان اکولوژیک آن‌ها و همچنین اعمال مدیریت اصولی بر مراتع و حذف پارامترهای اثرگذار در تخریب محیط که حاصل آن بهره برداری بهینه از سرزمین می‌باشد از اعم برنامه‌های مورد نیاز منطقه است.

در وضعیت فعلی بهره‌برداری نامعقول و بیش از توان عرصه صورت می‌گیرد که نتایج آن برهم خوردن تعادل اکولوژیکی و کاهش گونه‌های گیاهی، جانوری (کاهش تنوع زیستی) در مراتع کوهستان زاگرس مرکزی است. بنابراین با شناخت کامل از وضعیت موجود با آشنایی از توانمندی‌ها، پتانسیل‌ها و ظرفیت‌های موجود، تهیه و ارائه دستورالعملی که در آن ظرفیت اکوسیستم‌های مرتعی تعیین و شیوه‌ها و روش‌های بهره برداری‌های پایدار از مراتع و همچنین زمان‌های مناسب بهره‌برداری از آنها مشخص شده باشد، از نیازهای اصلی مدیریت پایدار مراتع زاگرس مرکزی است.

۴- مروری بر سوابق تحقیق

دستورالعمل‌های صادره در مرتع تاکنون بیشتر جنبه بهره‌برداری داشته و به موضوعات زیست محیطی کمتر توجه شده است. قبل از پرداختن به دستورالعمل‌های موجود در سطح ملی اشاره‌ای کوتاه به رعایت مسایل زیست محیطی در مرتعداری کشورهای توسعه یافته می‌شود.

۴-۱- بین المللی

۴-۱-۱- آمریکا

- تبدیل بخشی از اراضی زراعی به مراتع در سال ۱۹۳۰ در اثر خشکسالی پدید آمده

9- Range trend

10- Range suitability



- قانون تیلور در سال ۱۹۳۴ و اعطاء امتیاز پروانه چرا به دامداران در مراتع غرب آمریکا
- تاسیس انجمن مرتعداری آمریکا در سال ۱۹۴۸ و سازمان دهی تحقیقات و مدیریت مراتع
- قانون استفاده چند منظوره از مراتع در اراضی فدرال در سال ۱۹۶۰
- تبدیل وسیع مراتع به اراضی زراعی در دهه ۱۹۷۰ به دلیل پایین بودن قیمت گوشت نسبت به غلات
- تصویب لایحه قانون زراعت و امنیت غذایی در سال ۱۹۸۵ و تبدیل ۱۴ میلیون هکتار از اراضی زراعی به مرتع در غرب دشت مرکزی

۴-۱-۲- استرالیا

مهم‌ترین ویژگی مرتعداری در استرالیا اجرای طرح ملی مدیریت منابع طبیعی است که در هماهنگی کامل با طرح‌های توسعه‌ای کشور تدوین و در حال اجرا می‌باشد. اجرای هرگونه طرح توسعه‌ای در سطح نواحی منوط به تصویب هیات وزیران و هماهنگی با طرح ملی مدیریت منابع طبیعی می‌باشد.

۴-۲- ملی

۴-۲-۱- دستورالعمل ممیزی مرتع و صدور پروانه چرا

این دستورالعمل در ارتباط با تعیین ضوابط و شرایط بهره برداری در مرتع و تعیین ذیحقان مرتع به منظور صدور مجوز بهره‌برداری یا پروانه چرا تهیه و ابلاغ شده است و هرگونه چرانیدن دام در مرتع قبل از تهیه طرح مرتعداری مستلزم داشتن پروانه چرا در مرتع می‌باشد. علاوه بر موارد ذکر شده مواردی از قبیل زمان ورود دام زمان خروج و تعداد دام بر اساس ظرفیت مرتع و موارد ابطال پروانه و ... قید شده است.

۴-۲-۲- دستورالعمل بهره برداری مراتع بلامعارض

در این دستورالعمل شرایط بهره‌برداری از مراتعی که به هر دلیل فاقد بهره‌بردار بوده یا شده‌اند آورده شده است. بر اساس این دستورالعمل برای مراتع بلامعارض بایستی طرح مرتعداری تهیه و پس از آگهی نسبت به بررسی درخواست‌های متقاضیان به منظور انتخاب مجری طرح اقدام گردد. بهره‌برداران عرفی و صاحبان پروانه چرا و مجریان طرح‌های مرتعداری و همچنین فارغ‌التحصیلان رشته‌های منابع طبیعی در اولویت انتخاب مراتع بلامعارض هستند.

۴-۲-۳- دستورالعمل انتقال حقوق عرفی

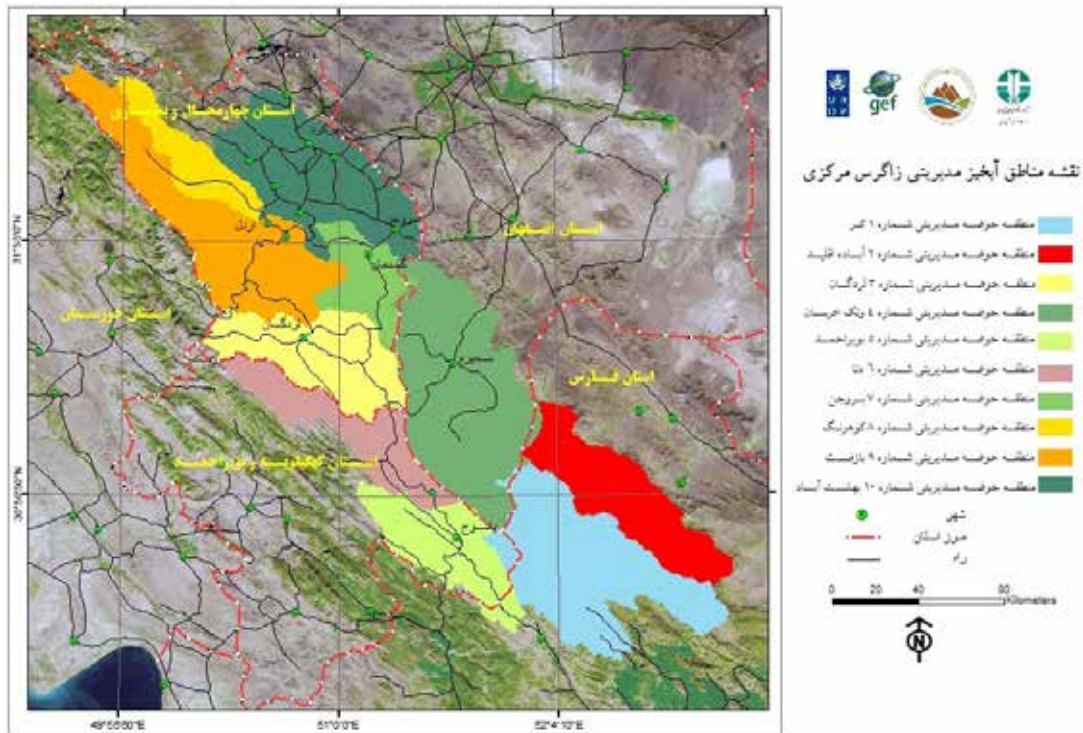
جهت ساماندهی جمعیت وابسته به مرتع به منظور کاهش جمعیت بهره‌بردار از مراتع و رسیدن به تعادل دام و مرتع این دستورالعمل تهیه شده است. بر اساس آن شرایط، ضوابط و واگذاری و انتقال حقوق عرفی بهره‌برداران ذیحق مراتع که حاضر به ادامه دامداری در مرتع نبوده و می‌خواهند حقوق خود را به فرد دیگری انتقال دهند مشخص شده است.

۴-۲-۴- دستورالعمل محاسبه حقوق عرفی

در این دستورالعمل شیوه پرداخت حقوق عرفی بهره‌برداران مراتع که به هر نحوی قسمتی یا تمامی عرصه مورد تعلیف دام‌هایشان واگذار می‌گردد مشخص شده است. نحوه و میزان پرداخت حق و حقوق بهره‌برداران عرفی بر اساس فرمولی است که در این دستورالعمل آمده است سطح واگذاری، مدت بهره‌برداری، ظرفیت مرتع منطقه رویشی و ارزش منطقه‌ای و ... از جمله مواردی است که مبنای عمل محاسبه حقوق عرفی قرار می‌گیرد.

۵- محدوده مطالعات

محدوده مورد عمل این دستورالعمل در گستره‌ای به وسعت ۳۱۰۰۰۰۰ هکتار از اراضی کوهستان زاگرس مرکزی قرار گرفته است. این محدوده شهرستان‌های سمیرم استان اصفهان و مرودشت، اقلید و کرکامفیروز استان فارس و بخش وسیعی از استان کهگیلویه و بویراحمد و تقریباً تمامی استان چهارمحال و بختیاری را پوشش می‌دهد. محدوده مورد نظر بر روی نقشه با مقیاس مشخص و ضمیمه دستورالعمل است. نقشه (۱) محدوده مطالعه را نشان می‌دهد.



شکل (۱) نقشه محدوده زاگرس مرکزی و مناطق آبخیز مدیریتی

۶- اهداف

هدف از تهیه این دستورالعمل ساماندهی شیوه‌های فعلی بهره‌برداری از مراتع و حذف شیوه‌های بهره‌برداری مخرب و ناپایدار با تعیین معیار و ضابطه در بهره‌برداری‌ها جهت پایداری مراتع در کوهستان زاگرس مرکزی با معرفی عوامل تاثیرگذار به منظور حفظ تنوع زیستی و جلوگیری از تخریب آن می‌باشد.

۶-۱- اهداف کیفی

- بهبود شاخص‌های اساسی پایداری اکولوژیکی به‌ویژه ظرفیت، وضعیت و گرایش و تنوع‌زیستی مراتع
- ایجاد تعادل بین تعداد دام، ظرفیت مرتع و تعداد مرتعدار
- استفاده چند منظوره، معقول و پایدار از همه پتانسیل‌های منابع پایه
- توسعه و تعمیق مبانی تقویت مشارکت همه جانبه مرتعداران در مدیریت مراتع
- ساماندهی نظام کوچ منطقه ای
- تبدیل دیمزارهای کم بازده به کشت نباتات علوفه‌ای
- جلوگیری از چرای زودرس

۶-۲- اهداف کمی

- افزایش پوشش گیاهی و تولید علوفه و تنوع کیفی زیستی
- کنترل پروانه‌های مرتعداری
- کاهش تعداد مرتعدار
- افزایش سطح واحدهای بهره برداری در مرتع
- کاهش دام متکی به مرتع

۷- ذینفعان و ذیربطان

همه اقشار جامعه صورت مستقیم و غیرمستقیم از خدمات اکوسیستم‌ها بهره‌مند و از تخریب محیط زیست و کاهش تنوع زیستی متضرر می‌گردند. با توجه به ابعاد مطالعه و دستورالعمل گروه‌های زیر برای ذینفعان و ذیربطان قابل تعریف می‌باشد.

۷-۱- جوامع محلی و ساکن در محدوده طرح

- جامعه بهره‌بردار مراتع منطقه
- مرتعداران و صاحبان عرف
- تشکل‌های بهره‌بردار
- انجمن‌های صنفی مرتعداران

۷-۲- موسسات دولتی

- وزارت جهاد کشاورزی
- وزارت نیرو
- وزارت صنایع و معادن
- سازمان حفاظت محیط زیست
- سازمان جنگل‌ها، مراتع و آبخیزداری
- سازمان امور عشایر
- معاونت امور دام
- ادارات کل منابع طبیعی، عشایر و امور دام استان‌های ذیربط و ادارات تابعه شهرستان‌های مربوطه
- اداره کل حفاظت محیط زیست استان‌های ذیربط و واحدهای مربوطه در شهرستان‌ها



۷-۳- موسسات رسمی و غیر رسمی تحت تاثیر طرح

- مخاطبان عمومی که خواستار توسعه‌های جدید در محیط زیست هستند.
- نسل‌های آینده

۸- قوانین و مقررات

۸-۱- قانون اساسی

اصل ۵۰ قانون اساسی در جمهوری اسلامی، حفاظت محیط زیست که نسل امروز و نسل‌های بعد باید در آن حیات اجتماعی رو به رشدی داشته باشند، وظیفه عمومی تلقی می‌گردد. از این رو فعالیت‌های اقتصادی و غیر آن که با آلودگی محیط زیست یا تخریب غیرقابل جبران آن ملازمه پیدا کند، ممنوع است.

۸-۲- قانون حفاظت و بهره برداری از جنگل‌ها و مراتع

ماده ۳- بهره‌برداری از منابع طبیعی توسط اشخاص حقیقی یا حقوقی در هر مورد طبق طرحی به عمل خواهد آمد که به تصویب سازمان جنگل‌ها و مراتع رسیده باشد و سازمان با رعایت ماده طرح‌های مصوب قرارداد لازم را تنظیم و پروانه بهره‌برداری صادر خواهد نمود.

تبصره ۱- استفاده از مراتعی که برای آنها طرح مرتعداری تهیه و تصویب نشده است برای تعلیف دام مستلزم اخذ پروانه چرا از سازمان جنگل‌ها و مراتع و رعایت ضوابط و شرایطی است که وسیله سازمان مذکور آگهی خواهد شد.

تبصره ۷- بهره‌برداری در قالب طرح و به صورت انبوه از فرآورده‌های فرعی جنگلی و مرتعی ملی شده از قبیل باریجه، کتیرا، آنقوزه و سقز که فهرست آنها توسط وزارت جهاد کشاورزی تهیه و منتشر می‌شود، مستلزم اخذ مجوز لازم از وزارت یاد شده است، اولویت بهره‌برداری با رعایت اصول فنی با دارندگان پروانه چرای دام و بهره‌برداران جنگلی و مرتعی در هر منطقه خواهد بود.

ماده ۴۴- چرانیدن بز در جنگل‌ها و مراتع و مناطقی که از طرف سازمان جنگلبانی تعیین و آگاهی شده ممنوع است.

ماده ۴۴ مکرر- چرانیدن دام در منابع ملی مذکور در ماده یک قانون ملی شدن جنگل‌های کشور بدون اخذ پروانه مطلقاً ممنوع است وزارت منابع طبیعی مکلف است دام افرادی را بدون پروانه مبادرت به چرای دام می‌نمایند به نفع خود ضبط نموده و بدون رعایت تشریفات مزایده بفروش برساند در مورد صاحبان پروانه‌های چرا که بر خلاف مندرجات پروانه صادره مبادرت به چرای دام اضافه بر تعداد مجاز در پروانه بنمایند به ترتیب فوق رفتار خواهد شد و دام اضافه بر ظرفیت چرا به نفع وزارت منابع طبیعی ضبط و به فروش می‌رسد نحوه اجرای این ماده به موجب آیین‌نامه‌ای خواهد بود که به پیشنهاد وزارت منابع طبیعی و به تصویب کمیسیون‌های مربوط مجلسین خواهد رسید.

تبصره ۱- واگذاری حق استفاده از پروانه چرا به هر نحو از طرف صاحب پروانه به دیگری و یا دریافت وجه و یا هر نوع مالی به عنوان واگذاری پروانه یا حق علف چر یا حق عبور یا به هر عنوان بابت استفاده از مرتع موضوع پروانه ممنوع است و مرتکب به حبس تأدیبی از شش ماه تا دو سال محکوم خواهد شد.

تبصره ۳- چرانیدن احشام کشورهای همجوار در مراتع داخل کشور و تعیین علف چر به موجب آیین‌نامه‌ای خواهد بود که از طرف وزارت منابع طبیعی تهیه و به تصویب هیأت وزیران خواهد رسید.

ماده ۵۶- تشخیص منابع ملی شده و مستثنیات ماده ۲ قانون ملی شدن جنگل‌ها و مراتع با رعایت تعاریف مذکور در این قانون با وزارت منابع طبیعی است ظرف یک ماه پس از اخطار کتبی یا آگهی وزارت منابع طبیعی به وسیله یکی از روزنامه‌های کثیرالانتشار مرکز و یکی از روزنامه‌های محلی و سایر وسایل معمول و مناسب محل اشخاص ذی نفع می‌توانند به نظر وزارت



مزبور اعتراض کرده و اعتراضات خود را با ذکر دلیل و مستندات به مرجع صادر کننده آگهی یا محل صدور اخطار تسلیم دارند. برای رسیدگی به اعتراضات وارده کمیسیونی مرکب از فرماندار و رئیس دادگاه شهرستان و سرپرست منابع طبیعی محل یا نمایندگان آنها (نماینده دادگستری یکی از قضات خواهد بود) تشکیل می‌شود کمیسیون مکلف است حداکثر ظرف سه ماه به اعتراضات واصله رسیدگی و اتخاذ تصمیم کند. تصمیم اکثریت اعضای کمیسیون قطعی است و چنانچه تصمیم کمیسیون مبنی بر ملی بودن محل بوده و محل در تصرف غیر باشد کمیسیون مکلف است به درخواست وزارت منابع طبیعی درخواست رفع تصرف صادر کند به نحوی که منبع مذکور از هر جهت در اختیار وزارت منابع طبیعی قرار گیرد. مأمورین انتظامی مکلف به اجرای دستور کمیسیون هستند.

۸-۳- قانون افزایش بهره‌وری بخش کشاورزی و منابع طبیعی

ماده ۱۴- به منظور حفظ و توسعه پایدار زیست محیطی (اکولوژیکی) عرصه‌های طبیعی و ایجاد تعادل جمعیت دام موجود در مراتع کشور، دولت مکلف است با انجام مطالعه، ارتقاء علمی و تقویت تسهیلات به گونه‌ای اقدام نماید که با استفاده از نیروی انسانی متخصص، توان و سرمایه‌های بخش‌های غیردولتی، ظرف مدت ده سال:

الف- شاخص رشد کیفیت، کمیت علوفه و سایر تولیدات مراتع، ضریب تنوع گیاهی، تثبیت خاک، ترسیب کربن و سایر معیارهای زیست محیطی سرزمین، به‌طور متوسط سالانه تا دو درصد (۰/۲٪) افزایش یابد.

ب- با انجام اقداماتی نظیر اصلاح نژاد، بهبود مدیریت و اصلاح الگوهای پرورش دام، ضمن کاهش جمعیت دامی وابسته به مرتع (بز، گوسفند و گاو بومی) به میزان سه میلیون واحد دامی در سال تا حد تعادل، جمعیت دام جایگزین (گاو آمیخته، گاو اصیل، گاو میش و گوسفند پروری صنعتی و نیمه صنعتی) تا سه و یک دهم (۳/۱) میلیون واحد دامی در سال افزایش یابد.

ج- میزان خوراک تولیدی از منابع زراعی شامل انواع بقولات (لگوم‌ها)، علوفه‌های سیلویی، جو و ذرت به میزان سه و یک دهم (۳/۱) میلیون تن افزایش و برداشت علوفه مجاز از مراتع کشور به میزان نیم (۰/۵) میلیون تن در سال افزایش یابد.

۸-۴- قانون برنامه پنجم توسعه اقتصادی، اجتماعی و فرهنگی

ماده ۱۴۸- دولت مکلف است جهت اصلاح الگوی بهره برداری از جنگل‌ها، مراتع، آب و خاک اقدامات زیر را انجام دهد:

الف- جایگزینی سوخت فسیلی و انرژی‌های تجدیدپذیر به جای سوخت هیزمی و موارد دیگری که در قانون ذکر گردیده است.

۸-۵- قانون تنظیم بخشی از مقررات مالی دولت مصوب سال ۱۳۸۰

به استناد تبصره یک ماده ۴۷ این قانون پروانه چرا و طرح مرتعداری مدرک معارض بوده و در صورت واگذاری تمام یا بخشی از محدوده مستلزم پرداخت حقوق عرفی به صاحبان پروانه یا مجریان طرح می‌باشد. نحوه و میزان پرداخت بر اساس شیوه نامه‌ای خواهد بود که توسط سازمان جنگلها، مراتع و آبخیزداری تنظیم خواهد شد. به استناد تبصره دو ماده ۴۷ این قانون، چرای دام در مراتع بدون پروانه چرا و یا مزاد بر ظرفیت تعیین شده در پروانه چرا جرم محسوب و جریمه اخذ خواهد شد.

۹- بررسی وضع موجود

۹-۱- بررسی پارامترهای موثر در بهره برداری مراتع

در تبیین وضع مطلوب بهره‌برداری مراتع به‌ناچار بایستی وضعیت عوامل و پارامترهای تأثیر گذار در اکوسیستم‌های مرتعی که تنوع زیستی را تحت تأثیر قرار می‌دهند، مشخص گردند. بنابراین در این بخش به بررسی عواملی از قبیل: وضعیت بهره برداری، وضعیت دام، دامداری و وضعیت مراتع در شرایط موجود و مطلوب پرداخته می‌شود.



۹-۱-۱- وضع موجود مراتع منطقه

مراتع منطقه در گستره ۱/۶ میلیون هکتار پراکنده است [۱] و پوشش گیاهی آن از نظر تراکم در سه طبقه به شرح زیر قرار دارد:

- مراتع کم تراکم شامل مراتعی که میزان تاج پوشش گیاهی آن بین ۵ تا ۲۵ درصد می باشد.
 - مراتع نیمه متراکم شامل مراتعی که میزان تاج پوشش گیاهی آن بین ۲۶ تا ۵۰ درصد می باشد.
 - مراتع متراکم که میزان تاج پوشش گیاهی آن بیش از ۵۰ درصد می باشد.
- به طور کلی وضع موجود مراتع منطقه ز نظر تاج پوشش گیاهی در جدول زیر آمده است.

جدول ۱- وضعیت مراتع منطقه از نظر تراکم پوشش گیاهی*

ردیف	وضعیت	مساحت (هکتار)	درصد
۱	متراکم	۴۶۵۳۷۸	۲۹
۲	نیمه متراکم	۶۶۷۴۵۸	۴۲
۳	کم تراکم	۴۶۷۸۰۵	۲۹
جمع	-	۱۶۰۰۶۴۱	۱۰۰

* پروژه ملی تهیه نقشه پوشش گیاهی کشور- سازمان جنگلها، مراتع و آبخیزداری کشور سال ۱۳۸۳

۹-۱-۲- وضع موجود تنوع زیستی

جهت ارزیابی تنوع زیستی گیاهی منطقه مورد مطالعه از گزارش پوشش گیاهی فاز اول استفاده شده است که در آن گیاهان به چهار دسته با کمبود داده‌ها (DD) Data Deficient، با ریسک کم (LR) Lower Risk، در خطر انقراض (EN) Endangered و آسیب پذیر (VU) Vulnerable مورد بررسی و ارزیابی قرار گرفتند.

بررسی فلور منطقه نشان می دهد که در منطقه‌ی مورد مطالعه ۲۴۷۹ گونه از ۷۵۰۰ گونه گیاهی کشور معادل (۳۲/۲٪) و در واقع حدود یک سوم کل تنوع زیستی کشور رویش دارند، همچنین بررسی گونه‌های اندمیک نشان می دهد که در این منطقه ۵۶۱ گونه از ۱۷۲۷ گونه (۳۲/۵٪) اندمیک کشور در منطقه می روید.

ارزیابی تنوع زیستی منطقه نشان می دهد در این منطقه ۵۶ گونه از ۴۳۲ گونه آسیب پذیر و حدود ۶ گونه از ۲۱ گونه‌ی در معرض خطر کشور در این منطقه می روید .

۹-۱-۳- تنوع گونه‌ای

زاگرس مرکزی محدوده‌ای به وسعت ۳۰۶۸۰۴۴ هکتار در محدوده چهار استان کهگیلویه و بویراحمد، فارس، اصفهان و چهار محال و بختیاری را در بر گرفته است، این منطقه دارای ۲۴۷۹ گونه از ۷۵۰۰ گونه گیاهی کشور، معادل یک سوم از کل تنوع زیستی کشور است.

۹-۱-۴- تنوع ژنتیکی

بر اساس بررسی و مطالعه ی انجام شده در پروژه حفاظت در تنوع زیستی در سیمای زاگرس مرکزی نشان می دهد



که در منطقه مورد مطالعه حدود ۶ گونه از ۲۱ گونه ی در معرض خطر (۲۸/۵۷٪)، ۵۶ گونه از ۴۳۲ گونه ی آسیب پذیر (۱۲/۹۶٪)، ۹۱ گونه از ۱۴۲۱ گونه نادر در کشور (۶/۴٪)، ۱۵۴ گونه از ۹۰۸ گونه با کمبود داده ها و اطلاعات (۱۶/۹۶٪) و ۵۶۵ گونه از ۱۰۷۱ گونه ی با ریسک کم کشور (۵۲/۵۹٪) در این منطقه رویش دارد.

این بررسی ها نشان داد که گونه های در معرض خطر، آسیب پذیر، نادر گونه های با ریسک پایین و در نهایت گونه های با کمبود داده ها به ترتیب ۲۴٪، ۳/۲۵٪، ۳/۶۷٪، ۲۲/۷۹٪، ۶/۳۱٪ از کل گونه های موجود در منطقه (۲۴۷۹) را به خود اختصاص می دهند و از نظر نسبی گونه های در معرض خطر کمترین و گونه های با ریسک پایین بیشترین درصد موجود در فلور منطقه را به خود اختصاص می دهند

گونه های در معرض خطر منطقه دارای پنج جنس و چهار تیره گیاهی Liliaceae (یک گونه) Umbelliferae (سه گونه) است، گونه های آسیب پذیر متعلق به ۱۳ تیره گیاهی و تیره Papilionaceae بزرگترین تیره گیاهی از نظر آسیب پذیر در منطقه است. گیاهان نادر در منطقه متعلق به ۲۳ تیره گیاهی بوده و تیره های کاسنی (Compositae) و پروانه آسا (Papilionaceae) به ترتیب با ۱۸ و ۱۴ گونه بزرگترین تیره های گیاهی از نظر گونه های نادر هستند.

گونه های با ریسک کم تر در ۶۲ تیره گیاهی قرار دارند و تیره های پروانه آسا (Papilionaceae)، کاسنی (Compositae)، ۴۳ گونه و تیره های میخک (Caryophyllaceae)، با ۱۷ گونه بیشترین گونه های با کمبود داده ها را در خود جای داده اند. بررسی فلور منطقه از نظر حضور و وفور گونه های اندمیک نشان می دهد که در این منطقه ۵۶۱ گونه از ۱۷۲۷ گونه ی اندمیک کشور (۳۲/۵٪) و معادل ۲۲/۶۳٪ از کل فلور منطقه را به خود اختصاص می دهند. همچنین اندمیک های منطقه متعلق به ۳۶ تیره گیاهی بوده و تیره های کاسنی (Compositae) و پروانه آسا (Papilionaceae) با ۱۰۷ و ۸۸ گونه بزرگترین تیره های گیاهی منطقه هستند.

جنس های تک گونه ای منطقه نیز با ۵۸ جنس از ۵۵۶ جنس تک گونه ای کشور (۱۰/۴۳٪) معادل ۲/۷۰٪ از کل فلور منطقه را به خود اختصاص می دهند و ۲۷ تیره گیاهی منطقه دارای جنس های تک گونه ای بوده و تیره های شب بو (Cruciferae) و کاسنی (Compositae) با ۱۴ و ۱۱ گونه مهم ترین تیره ها هستند.

۹-۱-۵-وضع موجود جمعیت انسانی وابسته به مراتع

تعداد ۱۴۲۸۵۱ خانوار در استان های چهارگانه زاگرس مرکزی زندگی می کنند که دارای دام وابسته به مرتع هستند و از راه دامداری و مرتعداری امرار معاش می کنند.

جدول ۲. وضعیت تعداد خانوارهای استان های مورد مطالعه

استان	جمعیت موجود (خانوار)
اصفهان	۴۰۳۰۲
چهارمحال	۲۰۰۰۰
فارس	۶۰۱۱۸
کهگیلویه	۲۲۴۳۱
جمع	۱۴۲۸۵۱



با توجه به وسعت مراتع ۴ استان مذکور و جمعیت وابسته به مرتع متوسط سهم مرتع هر خانوار بهره بردار حدود ۱۱۷/۵ هکتار می‌باشد.

۹-۱-۶-وضع موجود دام

جمعیت دامی وابسته به مراتع استان‌های چهارگانه زاگرس مرکزی حدود ۱۶,۳۰۱,۷۶۰ واحد دامی است. از این تعداد ۶,۱۰۸,۶۲۶ واحد دامی مجاز و ۱۰,۱۹۳,۱۳۴ واحد دامی غیر مجاز و بیش از ظرفیت مراتع منطقه می‌باشد. بنابراین متوسط سهم هر خانوار بهره بردار در زاگرس مرکزی ۱۴ واحد دامی است که از این تعداد ۴۳ واحد دامی آن مجاز و برابر ظرفیت مرتع می‌باشد. وضع موجود دام و جمعیت انسانی در چهار استان محدوده منطقه به شرح زیر می‌باشد:

جدول ۳- وضعیت بهره برداری در چهار استان محدوده طرح*

استان	دام موجود	دام مجاز	دام مازاد	جمعیت موجود	جمعیت متناسب	جمعیت مازاد
اصفهان	۲۷۷۶۹۵۰	۱۳۳۲۷۷۲	۱۴۴۴۱۷۸	۴۰۳۰۲	۵۷۹۴	۳۴۵۰۸
چهارمحال	۲۵۲۴۰۰۰	۹۶۰۰۰۰	۱۵۶۴۰۰۰	۲۰۰۰۰	۲۹۵۰	۱۷۰۵۰
فارس	۸۴۵۴۸۱۰	۲۸۳۷۸۵۴	۵۶۱۶۹۵۶	۶۰۱۱۸	۱۲۳۳۸	۴۷۷۸۰
کهگیلویه	۲۵۴۶۰۰۰	۹۷۸۰۰۰	۱۵۶۸۰۰۰	۲۲۴۳۱	۵۶۰۰	۱۶۸۳۱
جمع	۱۶۳۰۱۷۶۰	۶۱۰۸۶۲۶	۱۰۱۹۳۱۳۴	۱۴۲۸۵۱	۲۶۶۸۲	۱۱۶۱۶۹

*ادارات کل منابع طبیعی و آبخیزداری استان‌های فارس، کهگیلویه و بویراحمد، اصفهان و چهارمحال و بختیاری- سال ۱۳۹۲

۱۰- بررسی نحوه بهره‌برداری و گروه‌های عمده بهره‌بردار

۱۰-۱-وضع بهره‌برداری از مراتع

انسان جزئی از اکوسیستم است و بیشترین نقش را در تغییرات آن دارد، او برای تأمین نیازهای روزمره به ناچار طبیعت را مورد بهره‌برداری قرار می‌دهد. انسان از طرق مختلف بر روی اکوسیستم مرتع اثر می‌گذارد، از طریق تبدیل اراضی مرتعی به اراضی زراعی برای تأمین نیاز غذایی، از طریق قطع درختان و درختچه‌ها و یا بوته کنی برای تأمین نیازهای حرارتی، پخت و پز، از طریق چرانیدن دام در مرتع و همچنین از طریق بهره برداری از محصولات فرعی نیز در کاهش پوشش گیاهی و تخریب طبیعت اقدام می‌کند، شکل (۲) نقشه پوشش گیاهی منطقه زاگرس مرکزی را نشان می‌دهد.

هر چه جمعیت وابسته به طبیعت بیشتر باشد، تغییرات ناشی از بهره برداری بیشتر خواهد بود، در دو دهه اخیر روند افزایش جمعیت و به دنبال آن افزایش نیازهای ذکر شده، تخریب سرزمین با شتاب بیشتری انجام پذیرفته است. بین جمعیت وابسته و توان سرزمین هیچ‌گونه تناسبی وجود ندارد و این عدم تعادل، عامل مهم تخریب می‌باشد.

در وضع فعلی استان‌های مربوطه زاگرس مرکزی ۱۴۲۸۵۱ خانوار از طریق دامداری امرار معاش می‌کنند و بخش عمده



غذای دام را از مرتع بدست می‌آورند. در حالیکه توان طبیعی سرزمین در شرایط مطلوب بهره برداری می‌تواند جایگاه ۲۶۶۸۲ خانوار باشد، بنابراین شکاف عمیقی بین وضع موجود با وضع مطلوب بهره برداری وجود دارد. برای حفظ تنوع زیستی چاره‌ای جز کاهش بهره‌بردار تا رسیدن به شرایط مطلوب وجود ندارد.

در کشورهای در حال توسعه، بدلیل توسعه نیافتگی در بخش‌های مختلف اقتصادی، سرریز جمعیت معیشت خود را در منابع طبیعی جستجو می‌کند. بنابراین برای حفظ و توسعه منابع طبیعی کشور بایستی توسعه هماهنگ در سایر بخش‌ها صورت پذیرد تا جمعیت مازاد بر عرصه‌های طبیعی در بخش‌های دیگر اقتصادی مشغول گردند.

۱۰-۲- وضعیت دام و دامداری در مراتع

نظام دامداری منطقه نظام سنتی است و متأسفانه هیچ‌گونه تحولی در این نظام اتفاق نیفتاده است. نظام دامداری سنتی وابستگی شدید به علوفه مراتع دارد و برای حفظ، احیاء و توسعه مراتع فاقد برنامه لازم می‌باشد. متولیان دام کشور نیز فاقد برنامه‌ریزی لازم جهت تغییر نظام، انتخاب و جایگزینی نظام پویا و کارآمد برای مدیریت دام سبک کشور است. بنابراین تا مادامی که در نظام بهره‌برداری مراتع تحولی رخ ندهد. تخریب مرتع امری اجتناب ناپذیر خواهد بود. در نظام سنتی بهره‌برداری، تولید علوفه در بخش کشاورزی به دلیل عدم ارتباط و وابستگی با دام وابسته به مراتع نمی‌تواند کمک مؤثری به مراتع باشد و در بهترین حالت می‌تواند غذای دام خارج از مرتع را تأمین نماید. در وضع موجود، متوسط دام مجاز هر خانوار بهره‌بردار مرتع (به استناد پروانه‌های چرای صادر شده) ۴۳ واحد دامی است و متوسط مساحت مرتع برای هر خانوار بهره‌بردار معادل ۱۱۷/۵ هکتار است، در صورتی که بر اساس بررسی انجام شده توسط دانشکده‌های منابع طبیعی و علوم اجتماعی دانشگاه تهران، هر خانوار بهره‌بردار برای تأمین حداقل زندگی خود به طور متوسط نیاز به داشتن ۵۳۰ هکتار مرتع و ۲۵۰ واحد دامی دارد. برای اینکه توسعه و تحول در مراتع کشور اتفاق بیفتد و بهره‌برداران در حفظ و احیاء آن سرمایه گذاری کنند، بایستی اندازه مناسب ذکر شده از نظر تعداد دام بزاء هر خانوار بهره بردار تحقق پیدا کند. با توجه به توان و پتانسیل عرصه نمی‌توان انتظار داشت که با جمعیت ذکر شده این امر تحقق یابد. بنابراین چاره‌ای جز برنامه‌ریزی اصولی و معنی‌دار و اتخاذ سیاست‌های مناسب برای تغییر شغل بخشی از بهره برداران وابسته به مرتع نمی‌باشد.

۱۰-۳- وضعیت مراتع

وسعت مراتع چهار استان زاگرس مرکزی ۱۶۷۸۸۵۳۹ هکتار و در منطقه محدوده طرح ۱۶۰۰۶۴۲ هکتار است که ۴۶۷۸۰۵ هکتار آن دارای پوشش گیاهی با تراکم کم و بین ۵ تا ۲۵ درصد تاج پوشش می‌باشد و ۶۶۷۴۵۸ هکتار از وسعت مراتع دارای پوشش گیاهی نیمه متراکم و دارای تاج پوششی بین ۲۵ تا ۵۰ درصد و مابقی آن یعنی ۴۶۵۳۷۸ هکتار آن دارای پوشش متراکم است که میزان تاج پوشش آن از ۵۰ درصد بیشتر است. تولید علوفه مراتع استان‌های ذیربط در میانگین بازندگی حدود ۲۶۰۰ تن علوفه خشک قابل بهره‌برداری مجاز می‌باشد. در شرایط فعلی ۱۶۳۰۱۷۶۰ واحد دامی به مرتع وابسته هستند. بهره‌برداری بی‌رویه و چرای زودرس و خارج از فصل فشار مضاعف را بر مراتع تحمیل می‌کند. با توجه به وضعیت ذکر شده از نظر جمعیت بهره بردار و جمعیت دامی وابسته و مقایسه آن با تولید فعلی مراتع مشاهده می‌گردد که فشار زیادی بر اکوسیستم‌های مرتعی وارد می‌گردد که ادامه این روند در نهایت به تخریب و ویرانی اکوسیستم‌های مرتعی ختم خواهد شد که در آن حالت نه از مرتع نشانی خواهد ماند و نه از دام، بنابراین برای حفظ جمعیت انسانی و دامی بناچار بایستی روی حفاظت و نگهداری مرتع برنامه ریزی و سرمایه گذاری نمود. علاوه بر موارد ذکر شده باید یاد آوری گردد که برخی از اکوسیستم‌های مرتعی در مناطق مختلف اکولوژیک و به‌ویژه در مناطق بیابانی و کوهستانی پر شیب، توان تولید علوفه را ندارند و چرای دام در این اکوسیستم‌ها اثرات نامطلوبی را بر جای می‌گذارد که جبران آن یا غیر ممکن است و یا نیاز به صرف هزینه‌های زیاد و زمان طولانی برای برگشت به حالت گذشته می‌باشد. بنابراین انتظار تولید علوفه و چرای دام در تمامی اکوسیستم‌های مرتعی با توجه به خصوصیات و ویژگی‌های آنها نمی‌تواند انتظار معقول و قابل قبولی باشد. باید



پذیرفت بعضی از محیط‌های طبیعی با توجه به مجموعه شرایط محدود کننده حاکم بر آنها حساسیت‌های خاصی در مقابل چرای دام و بهره برداری دارند، امروزه بسیاری از مراتعی که مورد چرای دام قرار می‌گیرند، شایستگی چرای دام را ندارند و ادامه بهره‌برداری آنها لطمه جبران ناپذیری به منابع پایه (آب، خاک و پوشش گیاهی) وارد می‌کند. ارزش مراتع تنها در تولید علوفه آنها نیست. پوشش گیاهی مرتع ارائه کننده خدمات بسیاری است که هر یک از آنها ارزشی به مراتب بیشتر از تولید علوفه را دارند و برخی برای زندگی انسان‌ها حیاتی است. جذب گاز کربنیک و تولید اکسیژن، جذب مواد سمی رادیواکتیو، جذب گرد و غبار، تغذیه سفره آب‌های زیرزمینی، حفظ خاک، حفظ ذخایر ژنتیکی، پناهگاه حیات وحش، تولید غذا، تفرجگاه برای انسان نیازمند و تولید داروهای گیاهی و تولیدات صنعتی بخشی از خدماتی است که مرتع ارائه کننده آن است.

بنابراین نگاه به اکوسیستم‌های مرتعی به عنوان تولید کننده علوفه دام نمی‌تواند نگاه منطقی و کارشناسانه باشد. بر اساس آخرین بررسی‌های انجام شده سازمان خوار و بار جهانی (F.A.O)، ارزش خدماتی مرتع حدود ۲۳۲ دلار در هر هکتار در سال برآورد شده که ارزش تولید علوفه آن حدود ۲۵ درصد و ۷۵ درصد آن ارزش‌ها و خدمات زیست محیطی و در رأس آن آب و خاک است. در برنامه توسعه اقتصادی، اجتماعی و فرهنگی کشور نگاه مدیران و برنامه ریزان می‌بایست تغییر پیدا کند در جهت هماهنگی با توان سرزمین و رفع مشکلات و موانع موجود باشد. نگاه به مراتع کشور از زاویه صرف تأمین علوفه برای دام نگاهی ظالمانه و غیراصولی است.

- در راستای تحقق موارد مطرح شده رویکرد اصولی در تدوین برنامه مرتع ضرورت دارد و عبارت خواهد بود از:
- ایجاد انسجام و هماهنگی در سیاست‌ها و برنامه‌های بین بخشی و درون بخشی موثر در مدیریت پایدار مراتع.
 - تقویت نگاه به ارزشهای اکولوژیکی و زیست محیطی در مدیریت پایدار مراتع.
 - اصلاح روش‌ها و مکانیزم‌های فنی اجرایی در مطالعه، طراحی، تدوین و اجرای طرح‌ها
 - تاکید بر کمی نمودن اهداف در غالب معرفی شاخص‌های اساسی

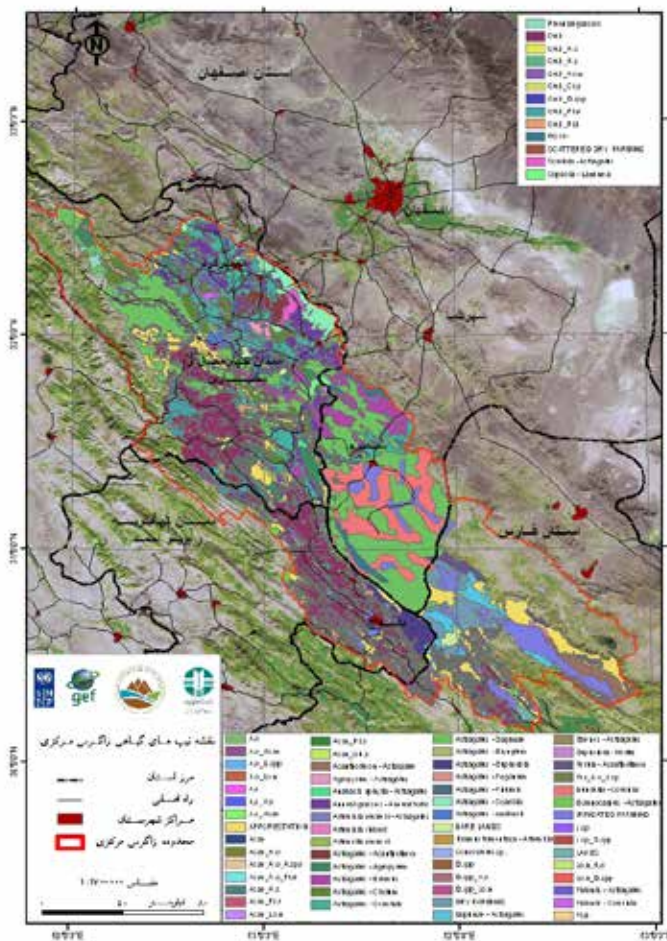
۱۱- بررسی عوامل مخرب (بهره برداری‌های ناپایدار)

مهم‌ترین عوامل اثر گذار در تخریب پوشش گیاهی و کاهش تنوع زیستی مراتع منطقه در جدول زیر آورده شده است:

جدول ۴. عوامل تهدیدزا در منطقه مورد مطالعه

عوامل مخرب	استان
<ul style="list-style-type: none"> • عدم تناسب بین جمعیت انسانی و دامی با توان و ظرفیت مرتع • برداشت بیش از حد مجاز • عدم رعایت زمان ورود و مدت بهره برداری در مرتع • علف چینی و برداشت گیاهان کار برای (دارویی، خوراکی و زینتی) بوته کنی و تبدیل مراتع 	اصفهان
"	چهارمحال
"	فارس
"	کهگیلویه

- علاوه بر موارد ذکر شده عوامل دیگری نیز در کاهش پوشش گیاهی و تنوع زیستی نقش موثری دارند:
- بهره برداری مشاعی از مراتع منطقه
 - کوچک بودن واحدهای بهره برداری در مراتع از آن جمله اند.



شکل (۲). نقشه پوشش گیاهی زاگرس مرکزی



۱۲- بررسی اثرات عوامل مخرب در هر بخش (بهره برداری‌های ناپایدار) در تنوع زیستی

- بهم خوردن تعادل اکولوژیک
- مهاجرت گونه‌های گیاهی
- ورود گونه‌های جدید
- کاهش گونه‌های گیاهی
- کاهش تنوع زیستی
- تغییرات در جمعیت گونه‌های بومی
- تجزیه زیستگاه‌ها
- کاهش تولید مراتع
- کاهش ظرفیت مراتع
- تغییرات منفی در وضعیت مرتع
- تغییرات منفی در گرایش مرتع
- بهم خوردن ترکیب گیاهی
- تغییر در پایداری اکوسیستم
- کاهش توانمندی‌های اکوسیستم
- کاهش تولیدات اکوسیستم
- کاهش تولید آب
- افزایش فرسایش خاک
- ساده شده زنجیره غذایی در اکوسیستم

۱۳-ارایه برنامه‌ها و سیاست‌های اجرایی

برنامه‌ها و سیاست‌های اجرایی برای بهره برداری پایدار از مراتع کوهستان زاگرس مرکزی بشرح زیر ارایه می‌گردد:

۱۳-۱- سیاست‌های اجرایی

سیاست‌هایی که با اعمال آنها می‌توان بهره برداری‌های بی‌رویه و نامعقول را کنترل و از تخریب سرزمین تا حد ممکن جلوگیری نمود. این سیاست‌ها شامل:

- ساماندهی بهره برداری مراتع
- تغییر معیشت دامداران خرد وابسته به مرتع
- اقتصادی نمودن واحدهای بهره برداری در مرتع

۱۳-۱-۱- ساماندهی بهره برداری مراتع

نیاز اولیه برای ساماندهی بهره برداری مراتع کوهستان زاگرس مرکزی داشتن اطلاعات به‌هنگام از وضع موجود دام و دامداری و مرتعداری و صاحبان فعلی مراتع و زمان‌های بهره برداری و نحوه بهره برداری از مراتع می‌باشد. متأسفانه اطلاعات مورد استفاده بر اساس ممیزی‌های انجام شده در دهه‌های گذشته بوده است که دستخوش تغییرات شده است و جهت برنامه ریزی مناسب نیاز به روز کردن اطلاعات موجود می‌باشد. برای نیل به این هدف برنامه‌های زیر قابل انجام است:

- شناسایی بهره برداران فعلی سامان‌های عرف مرتعی



- شناسایی بهره برداران دارای مجوز بهره برداری از مراتع
- شناسایی بهره برداران بدون مجوز
- شناسایی بهره برداران صاحب پروانه که ترک دامداری نموده اند.
- به روز کردن اطلاعات مربوط به ممیزی مرتع و اصلاح پرونده‌ها
- لزوم اجرای طرحهای مرتعداری و نظارت دقیق بر اجرای آنها
- ارزیابی و بازنگری طرحهای مرتعداری و به روز کردن اطلاعات مربوط به طرحهای مرتعداری
- اصلاح پروژه‌ها و برنامه‌های پیش بینی شده در طرح با هدف جامع نگری و درآمدزایی برای مجریان با حفظ محیط زیست و تنوع زیستی و انتخاب گونه‌های مناسب گیاهی جهت اصلاح مراتع تخریب یافته
- ایجاد تشکلهای صنفی بهره برداری مراتع و مشارکت دادن آنها در مدیریت مرتع
- جلوگیری از بوته کنی با تامین سوخت فسیلی و توسعه نانوائی‌ها و استفاده از انرژی‌های نو
- توجه ویژه به دو مقوله فرهنگ و آموزش به روستائیان و عشایر در خصوص روش‌های اصولی بهره برداری از مراتع
- جلوگیری از تخریب و تصرف اراضی مرتعی و تغییر کاربری بویژه ساخت و سازهای بی رویه
- تسهیلات روستایی با مراتع عشایری
- تلاش در جهت ایجاد تنوع و توسعه اشتغال بهره برداران با استفاده از سایر پتانسیل‌های موجود در مراتع
- مشارکت فعالتر بهره برداران و مجریان طرحهای مرتعداری و جوامع محلی در حفاظت، احیاء و اصلاح و بهره برداری اصولی مراتع

• ایجاد فضای مناسب برای مشارکت و همکاری انجمن‌های صنفی مرتعداران در برنامه ریزیها، تصمیم گیری‌ها و تصمیم سازی‌ها

- اعمال قوانین و اصلاح برخی قوانین که منجر به تخریب و واگذاری‌ها می‌گردد.
- همکاری استانهای همجوار در مدیریت کوچ
- حفاظت از مسیر کوچ وایل راه‌های موجود
- اصلاح قوانین به منظور ابطال پروانه چرا پس از فوت بهره بردارانی که وراث آنها به امر مرتعداری اشتغال ندارند.
- بازنشستگی مرتعداران

۱۳-۱-۲- تغییر معیشت دامداران خرد وابسته به مرتع

هیچ‌گونه تناسبی بین جمعیت انسانی و دامی فعلی بهره برداری از مراتع با توان و ظرفیت مراتع در کوهستان زاگرس مرکزی وجود ندارد و این عدم تعادل از عوامل مهم و اصلی بهره برداری ناپایدار از مراتع منطقه می‌باشد. در این بین بهره برداران کوچک بدلیل مشکلات معیشتی مجبور به وارد کردن تعداد دام بیشتر از مجوز اخذ شده در مرتع هستند و عامل نابسامانی در بهره برداری می‌باشند. به همین لحاظ و همچنین به منظور کاهش فشار به مراتع، حذف بهره برداران با دام کم و با اولویت دامدارانی که دارای دام کمتر از میانگین منطقه می‌باشند (بهره برداران زیر ۱۲۰ واحد دامی) همراه با اجرای برنامه‌های زیر در اولویت برنامه‌های پیش بینی شده برای مدیریت پایدار مراتع درزاگرس مرکزی می‌باشند.

- تسهیل در واگذاری و انتقال حقوق عرفی بهره برداران زیر ۱۲۰ واحد دامی به بهره برداران با دام بیشتر
- استفاده از ظرفیت‌ها و پتانسیل‌های موجود برای ساماندهی بهره برداران کوچک
- جایگزینی دام سنگین وابسته به علوفه زراعت بجای دام سبک وابسته به مرتع
- اصلاح الگوی کشت در اراضی زراعی به نفع کشت گیاهان علوفه‌ای



- توسعه کشت گیاهان علوفه‌ای در دیمزارهای کم بازده و رها شده
 - توسعه کشت گیاهان دارویی در دیمزارهای کم بازده و رها شده
 - بهره برداری از محصولات فرعی مراتع
 - کنترل شدید در بهره برداری از مراتع به منظور رعایت موارد پیش بینی شده در پروانه چرا و طرح‌های مرتعداری
- ### ۱۳-۱-۳- اقتصادی نمودن واحدهای بهره برداری در مرتع

در وضع موجود:

- متوسط سهم مرتع هر خانوار بهره بردار ۱۱۷/۵ هکتار
 - متوسط سهم دام موجود هر خانوار بهره بردار ۱۱۴ واحد دامی
 - متوسط سهم دام مجاز هر خانوار بهره بردار بر اساس پروانه چرا ۴۳ واحد دامی می‌باشد.
- این میزان در مقایسه با مقدار برآورد شده در مطالعات دانشکده منابع طبیعی و علوم اجتماعی دانشگاه تهران در وضعیت بهره برداری مطلوب مراتع یعنی ۵۳۰ هکتار مرتع و ۲۳۰ واحد دامی مجاز بسیار کم و با وضعیت اقتصادی و مطلوب فاصله زیادی دارد. برای کاهش فاصله و نزدیکتر شدن به وضعیت مطلوب بهره برداری در مرتع، اجرای سیاست‌های زیر ضروری بنظر می‌رسد.

- کاهش تدریجی جمعیت بهره بردار وابسته به مرتع
- کاهش تدریجی جمعیت دامی‌مازاد بر ظرفیت مرتع
- ایجاد تناسب بین جمعیت انسانی با توان سرزمین و تعادل بین تعداد دام و ظرفیت مراتع با اجرای راهکارهای زیر:
- استفاده از تمامی پتانسیل‌ها و ظرفیت‌ها و کاربری‌های عرصه‌های مرتعی جهت ساماندهی جمعیت و یا جهت افزایش درآمد
- تسهیل در انتقال حقوق عرفی بهره برداران زیر ۱۲۰ واحد دامی
- تامین منابع مالی به‌ویژه تسهیلات بانکی جهت خرید حقوق عرفی بهره برداران کوچک
- توسعه دامداری‌های صنعتی و جایگزین کردن دام سنگین بجای دام سبک وابسته به علوفه مرتع
- جایگزینی سیاست خرید و کشتار دام سبک وابسته به مرتع بجای تامین و توزیع علوفه در خشکسالی‌ها
- توسعه عملیات اصلاح و احیاء مراتع با انتخاب گونه‌های مناسب
- کنترل پروانه‌های چراى دام و ممانعت از بهره برداران بدون پروانه چرا

۱۳-۲- برنامه‌های اجرایی

در این بخش به برنامه‌های اجرایی موثر در بهره برداری پایدار و افزایش تنوع زیستی در مراتع کوهستان زاگرس مرکزی اشاره می‌شود. این برنامه‌ها عبارتند از مدیریت چرا و کنترل کوچ، تبدیل دیمزارهای کم بازده و رها شده به توسعه کشت نباتات علوفه‌ای و کشت گیاهان دارویی و بازنگری طرح‌های مرتعداری که در گذشته برای مدیریت و بهره‌برداری اصولی از سامان‌های عرفی تهیه شده‌اند با هدف جامع‌نگری و استفاده از تمامی ظرفیت‌ها و پتانسیل‌های عرصه‌های مرتعی با الزام و تاکید بر بکارگیری کارشناس ناظر طرح و اجرای آنها با مشارکت مستقیم و فعال مجریان طرح و همچنین بهره برداری از محصولات فرعی مرتع در قالب طرح‌های بهره برداری با مدیریت صاحب عرف و مجری طرح مرتعداری.

در اجرای برنامه‌های ذکر شده یکسری الزامات و معیارها و ضابطه‌هایی وجود دارند که در جدول شماره ۳ ارایه شده است.

جدول (۵). برنامه‌های اجرایی در منطقه مورد مطالعه

ردیف	برنامه‌ها	پارامترهای مورد بررسی	در وضعیت فعلی	در وضعیت مطلوب
۱	مدیریت چرا و کنترل کوچ	مدت کنترل پروانه چرا	بیشتر در زمان ورود و کنترل مدت	علاوه بر زمان ورود در طول مدت بهره برداری کنترل تعداد دام متناسب ظرفیت
		ایجاد پاسگاه	۱/۱۵ تا ۱/۳۰	۱/۱ تا ۱/۱۵
		مدت بهره برداری	۴/۵ ماه	۳ ماه
		زمان خروج دام	اول مهرماه	پانزدهم شهریورماه*
		زمان ورود دام	پانزدهم اردیبهشت	اول خرداد ماه*
۲	دیمزارهای کم بازده و رها شده	توسعه کشت	چندان توجهی نمی‌شود	کشت نباتات علوفه‌ای و گیاهان دارویی
		خدمات رسانی: • توزیع علوفه • توزیع آب • تنظیم تقویم کوچ • دامداران بدون پروانه	ظرفیت چندان جدی گرفته نمی‌شود برنامه ریزی مناسبی وجود ندارد برنامه ریزی مناسبی وجود ندارد استانی انجام می‌شود -برخورد دولتی وجود دارد	تامین علوفه در مبداء تا تاریخ تعیین شده تامین آب در مبداء تا تاریخ تعیین شده متمركز انجام شود مسئولیت بعهده صاحب عرف (پروانه)
۳	اجرا و بازنگری طرحهای مرتعداری	• جهت گیری و برنامه ریزی • انتخاب گونه‌های گیاهی برای عملیات اصلاحی	• تمرکز روی تولید علوفه و بهره‌برداری • اصلاح واحیاء مرتع با نگرش تولید علوفه • بیشتر گندمیان • بطور کلی در برنامه ریزی نگاه تولید علوفه	• تمرکز روی پتانسیل‌های منطقه از جمله گردشگری • اصلاح با هدف حفظ تنوع زیستی • انتخاب گونه‌های پهن برگ علفی و کشت گیاهان دارویی و گیاهان با محصولات فرعی • نگاه در برنامه ریزی جاذبه‌های گردشگری و گونه‌های با محصولات دارویی و صنعتی و همچنین تنوع زیستی



		میزان و پراکنش بارندگی	بهره برداری از محصولات فرعی	۴
قبل از صدور مجوز بررسی گردد.	توجهی نمی شود	امراض، آفات و بیماریها		
قبل از صدور مجوز بررسی گردد.	مورد بررسی قرار نمی گیرد.	رعایت زمان بهره برداری		
رعایت زمان الزامی است	توجهی نمی شود.	آمادگی گیاه برای بهره برداری		
حضور کارشناس ناظر در تمام مراحل	عدم حضور کارشناس ناظر	تاییدیه کارشناس ناظر		
حضور صاحب عرف با مسولیت لازم	مسولیتی ندارد	حضور مجری طرح		
کنترل از نظر تعداد دفعات و میزان برداشت	کنترل نمی شود	دفعات و میزان بهره برداری		

تذکر: تاریخ تعیین شده برای آمادگی مرتع برای چرای دام و تاریخ ورود و خروج دام در مرتع برای شرایط نرمال و برای مراتعی که در طبقات ارتفاعی کمتر از ۲۰۰۰ متر از سطح دریا واقع شده می باشد. برای مراتع با ارتفاع بالاتر به ازاء هر ۱۰۰ متر افزایش ارتفاع یک روز تاخیر در زمان ورود و یک روز تعجیل در زمان خروج دام ضرورت دارد. ضمناً در سالهای غیر نرمال (خشکسالیها و ترسالیها) تاریخهای قید شده می تواند تغییر یابد.



۱۴. منابع

- ۱- آمار وضعیت طرحهای مرتعداری و ممیزی مراتع تا پایان سال ۱۳۹۲ (دفتر فنی مرتع)
- ۲- اسکندری، نگهدار؛ علیزاده، عسگر؛ مهدوی، فاطمه. (۱۳۸۷). سیاست‌های مرتعداری در ایران، انتشارات پونه
- ۳- پروژه بین‌المللی حفاظت از تنوع زیستی در سیمای حفاظتی زاگرس مرکزی (۱۳۹۰)، موسسه مطالعاتی، تحقیقاتی و آموزشی پژوهشگران ساورز
- ۴- پروژه بین‌المللی حفاظت از تنوع زیستی در سیمای حفاظتی زاگرس مرکزی- بررسی وضعیت گیاهان بومی منطقه زاگرس مرکزی (۱۳۸۹)، موسسه مطالعاتی، تحقیقاتی و آموزشی پژوهشگران ساورز
- ۵- دانشکده علوم و اجتماعی دانشگاه تهران (۱۳۷۴) بررسی ابعاد اقتصادی، اجتماعی و فنی طرحهای مرتعداری در استان‌های فارس و کهگیلویه و بویراحمد- ۱۰ جلد
- ۶- دستورالعمل انتقال حقوق عرفی (۱۳۸۶)- سازمان جنگلها و مراتع کشور
- ۷- دستورالعمل بهره برداری مراتع بلامعارض (۱۳۸۸)- سازمان جنگلها، مراتع و آبخیزداری کشور
- ۸- دستورالعمل ضوابط و شرایط بهره برداری صحیح از مراتع به منظور چرای دام (۱۳۸۱)- سازمان جنگلها و مراتع کشور
- ۹- دستورالعمل محاسبه حقوق عرفی (۱۳۸۸)- سازمان جنگلها، مراتع و آبخیزداری کشور
- ۱۰- قانون برنامه چهارم توسعه اقتصادی، اجتماعی و فرهنگی جمهوری اسلامی ایران مصوب ۱۳۸۳/۰۶/۱۱
- ۱۱- قانون برنامه سوم توسعه اقتصادی، اجتماعی و فرهنگی جمهوری اسلامی ایران مصوب ۷۳۷۹/۰۱/۱۷
- ۱۲- قانون تنظیم بخشی از مقررات مالی دولت مصوب ۱۳۸۰/۱۱/۲۷ مجلس شورای اسلامی
- ۱۳- علیزاده، عسگر؛ و همکاران، طرح ملی تعادل دام و مرتع- ۱۳۸۳



Policies and Programs

Regulate the rangeland utilization

- Identify owners of rangelands according to customary rights (licensed and unlicensed)
- Identification of owners of rangelands that leave livestock
- Updating information about cadastral survey of rangelands
- Development of association of ranchers and their participation in the
- Management of rangelands and pastures
- Providing fossil fuel

Changing livelihoods of smallholder ranchers:

- Facilitate the assignment and transfer of customary rights of small exploiters with less than ۱۲۰ animal units' small farmers

Use all the potentials and capacities to organize population-

- The use of current capacities and potentials for organizing **small holder ranchers**
- Substitute small livestock depend on rangelands with big livestock that depend on forage crops.
- Improve cropping pattern on the favor of forage crops
- Expand cultivation of herbal plants
- Reduce the price of red meat of small livestock and increase the milk price
- Strict control of rangelands utilization

The economic utilization of the rangeland

- Reduce the population of rangeland exploiters
- Reduction of excess livestock population over rangeland grazing capacity
- Establish balance between livestock and grazing capacity
- Use all the functions and capabilities of the Range

- Executive programs

- Management of grazing regimes and migration control
- Putting in place laws and regulations-
- Determine time for entrance and exit
- Provision of services

Conversion of low yield and abandoned rain-fed farms to forage cultivations

Review and Implementation of range management plans

Focus on potential of areas including tourism-

Selection of appropriate species and economic (side products- herbal plants and forage)-

Utilization of non-grazing products observing different aspects



Executive Abstract

Problem statement: the necessity and importance

Central Zagros is one of the most beautiful areas of the country that is rich in terms of biodiversity. Degraded rangelands in Central Zagros here might have adverse effects on other sections of the economy and the way most people will be damaged as the main component of ecosystem. In view of the previous planning rangelands management, it was since built based on forage production and utilization. Since country programs of action should be seriously reduced pressure and remove the main limiting factors and balancing human and animal population of according with the territory to protect biodiversity and enhance the rangelands ecosystem

Purposes instructions:

The main quality of the objectives in this instructions to create a balance between the number of livestock, rangeland capacity, improving basic indicators of rangeland ecological sustainability, particularly capacity, status and trends, develop and realization the principles of multilateral participation in the management of rangelands, regulation of grazing regimes and local migration. The quantitative targets can be formulated guidelines to increase vegetation and forage production and cited biodiversity, Control grazing permits, reduction of ranchers (shepherds), Reduction in rangelands -based livestock, Increasing the area of Utilization units in the rangelands, prevent premature grazing

Relevant stakeholders:

Relevant stakeholders and local communities and exploitation of these instructions (owners of rangelands according to customary rights), formations exploitation, associations of rangelands managers, Forests, Rangelands and Watershed Management Organization, Ministry of Agriculture its affiliated organizations in the country.

Current situation:

Based on information obtained from sources within the administration over natural resources exploitation for average household share of rangelands in central Zagros as follows:

- The average contribution per rancher household: ۱۱۷/۵ acre
- The average share of current livestock per rancher household: ۱۱۴ animals unit
- The Average share allowed animals per rancher household: ۴۳ animal unit

Degradation factors (un sustainable uses):

The main destructive factors in the human population in excess of the ranges of the Zagros range, surplus livestock based on pasture (۲.۶-fold), Common utilization of rangelands, small (non-economical) utilization units in the rangelands, The distance between Current situation and the desired status, early utilization of rangelands can be named.

